

GUÍA DE REFERENCIA RÁPIDA DE RYi1000

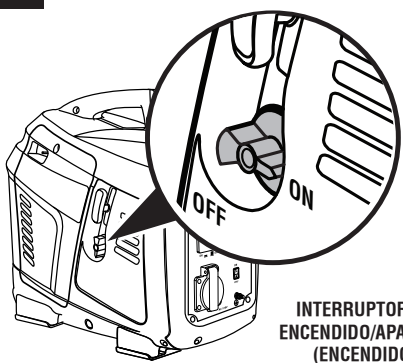
ADVERTENCIA: Esta guía de referencia rápida no es un sustituto para leer el manual del operador. Para reducir los riesgos de lesiones o muerte, el usuario debe leer y comprender el manual del operador antes de utilizar este producto. Todas las referencias a páginas se refieren al manual del operador.

IMPORTANTE !

ADVERTENCIA: No conecte la unidad al sistema eléctrico de un edificio a menos que el generador y el interruptor de transferencia se hayan instalado correctamente y que un electricista calificado haya verificado la salida de energía eléctrica. La conexión debe aislar la corriente del generador del servicio público y debe cumplir con todas las leyes y los códigos eléctricos pertinentes.

ARRANQUE DE LA UNIDAD POR PRIMERA VEZ

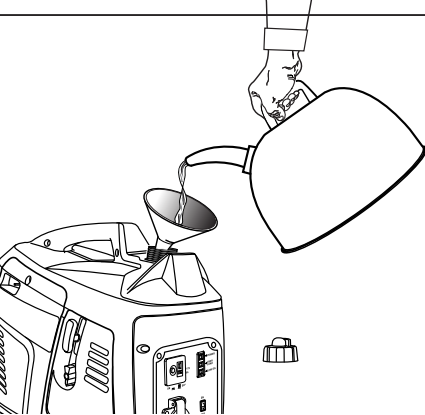
1 Abra la rejilla de la tapa del combustible (vea la página 13).



INTERRUPTOR DE ENCENDIDO/APAGADO (ENCENDIDO)

2 Agregue combustible. Llene hasta una altura de 25,4 mm (1 pulg.) abajo del cuello del tanque. (Vea la página 13).

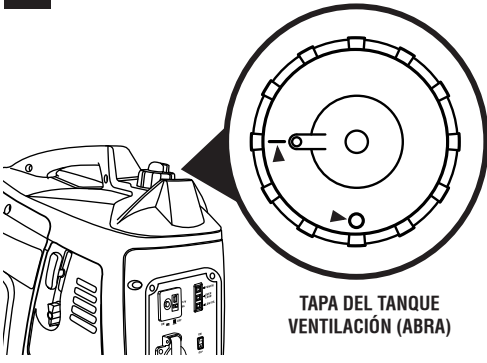
AVISO: No utilice combustibles E15 o E85 con este producto. Esto constituye una violación a la ley federal, dañará la unidad y anulará la garantía. Utilice únicamente gasolina sin plomo que contiene hasta 10% de etanol.



Este es un motor de cuatro tiempos. No mezcle el aceite y el combustible.

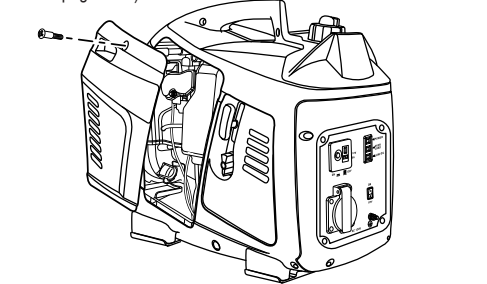
Mezcle el estabilizador de combustible con la gasolina, siguiendo las instrucciones del fabricante, antes de llenar el tanque.

3 Abra la rejilla de la tapa del combustible (vea la página 13).

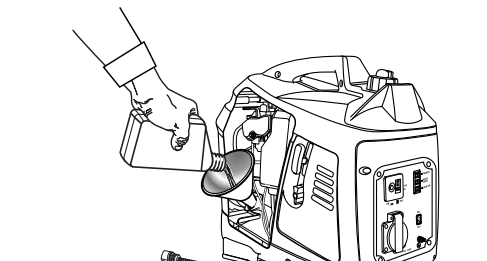


TAPA DEL TANQUE VENTILACIÓN (ABRA)

4 Retire la cubierta de mantenimiento del motor. (Vea la página 13).



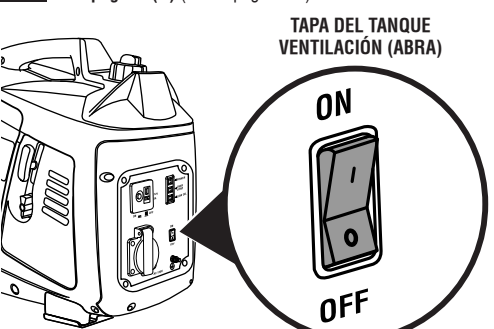
5 Agregue toda la botella de aceite que se provee a la générateur (vea la página 13).



Gire el interruptor de encendido y apagado a APAGADO antes de agregar aceite.

Ubique la unidad sobre una superficie plana para que el motor esté nivelado. Quite la varilla para medir el nivel de aceite, límpiela, vuelva a colocarla en el orificio (pero no la enrosque) y verifique el nivel de aceite.

6 Coloque el interruptor de ralentí automático en la posición de apagado (0) (vea la página 14).

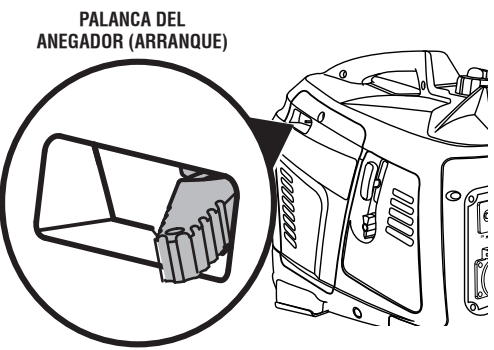


TAPA DEL TANQUE VENTILACIÓN (ABRA)

ON

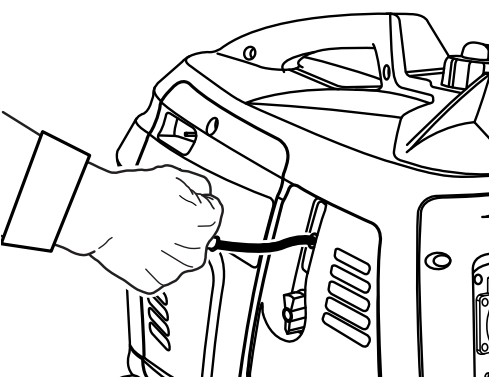
OFF

7 Lleve la palanca en la posición de ARRANQUE. (vea la página 14).



PALANCA DEL ANEGADOR (ARRANQUE)

8 Tire del arrancador retráctil para arrancar el motor (vea la página 14).



PELIGRO

Usar un generador en el interior PUEDE MATARLO EN POCOS MINUTOS. Los gases de escape del generador contienen monóxido de carbono. Es un veneno que no puede verse ni olerse.

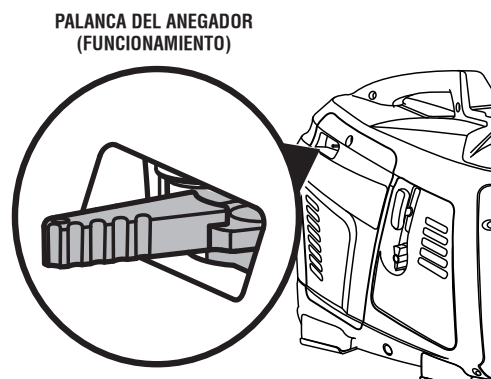


NUNCA lo use dentro de su hogar o del garaje, INCLUSO con las puertas y las ventanas abiertas.



Sólo utilícelo AL AIRE LIBRE y lejos de ventanas, puertas y respiraderos.

9 Permita que el motor funcione 15-30 segundos y, después, desplace izquierda la palanca del anegador en la posición funcionamiento (vea la página 14).



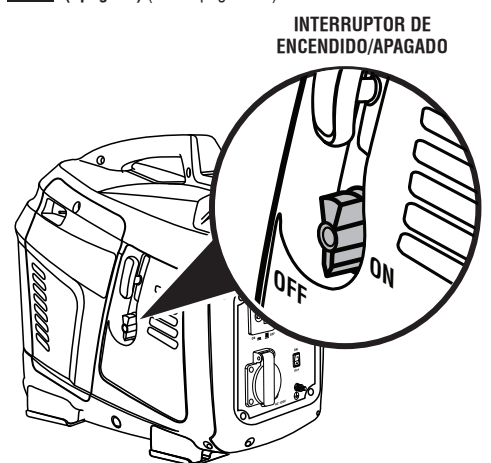
PALANCA DEL ANEGADOR (FUNCIONAMIENTO)



15-30 S

APAGADO DE LA UNIDAD

1 Gire el interruptor de encendido y apagado a OFF (0) (apagado) (vea la página 14).



INTERRUPTOR DE ENCENDIDO/APAGADO

USANDO EL GENERADOR

- Conecte los dispositivos que serán encendidos por el generador siguiendo los siguientes pasos (vea las páginas 8 - 9).
 - Cerciórese que el generador pueda suministrar suficientes vatios de potencia continua (en marcha) y de sobrecorriente (al arrancar) para los equipos que desee alimentar al mismo tiempo. Vea la página 9 para calcular la cantidad total de alimentación eléctrica necesaria.
 - Ponga en marcha el motor sin equipos conectados al generador
 - Enchufe y active la primera carga, preferiblemente la máxima carga que tenga.
 - Deje que se establezca la salida del generador (el motor marcha uniformemente y el dispositivo acoplado funciona correctamente).
 - Enchufe y active la siguiente carga.
 - Nuevamente, deje que el generador se estabilice.
 - Repeta anteriores dos pasos para cada carga adicional.
- IMPORTANTE:** Nunca añada más cargas que las que permita la capacidad del generador. Tenga especial cuidado al considerar las cargas de sobrecorriente en la capacidad del generador. (Vea las páginas 8 - 9.)

ALMACENAMIENTO DE LA UNIDAD

1 Al preparar el generador para guardarlo, deje que la unidad se enfríe durante 30 minutos y luego siga los lineamientos en la página 17.

CORRECCIÓN DE PROBLEMAS

PROBLEMA	CAUSA POSIBLE	SOLUCIÓN
El motor no arranca.	El interruptor de encendido y apagado está en OFF (0) (apagado) No hay combustible. Gasolina pasada o agua pasada en la gasolina. Está bajo el nivel de lubricante. Bujía defectuosa, sucia o con separación incorrecta. La palanca de anegador está en la posición funcionamiento. El motor almacenado sin tratamiento ni vaciado de gasolina, o reabastecido de gasolina de mala calidad. Elemento de combustible obstruidos.	Ponga el interruptor de encendido y apagado en ON (1) (encendido). Llene el tanque. Drene todo el sistema y reabastézcalo con combustible nuevo. El motor posee un apagado por poco lubricante. Si el nivel del lubricante del motor es bajo, debe llenarse antes de que la unidad arranque. Revise el nivel del lubricante del motor, y reabastézcalo si es necesario. Reemplace la bujía. Mueva el anegador de la palanca del anegador hasta la posición arranque Vacíe el combustible y el carburador. Reabastezca de gasolina fresca la unidad. Comuníquese con un centro de servicio calificado.
Cuesta trabajo arrancar el motor	Hay agua en la gasolina. Está débil la chispa de la bujía.	Drene todo el sistema y reabastézcalo con combustible nuevo. Comuníquese con un centro de servicio calificado.
Le falta potencia al motor.	Está sucio el filtro de aire. El motor almacenado sin tratamiento ni vaciado de gasolina, o reabastecido de gasolina de mala calidad.	Compruebe el elemento de filtro de aire. Limpie o reemplace según sea necesario. Vacíe el combustible y el carburador. Reabastezca de gasolina fresca la unidad.
No funciona el receptáculo de C.A.	Está sobrecargado del generador. Está defectuoso el dispositivo conectado.	Quite cargas y apriete el botón de reajuste. Pruebe con un dispositivo diferente.
No funciona el receptáculo de C.C.	El disyuntor está enganchado Está defectuoso el dispositivo conectado.	Desconecte todas las cargas del generador. Lleve el interruptor de ralentí automático a la posición apagado, y luego oprima el disyuntor de CC. Pruebe con un dispositivo diferente.
El generador produce un ruido como de "cascabeleo" o "explosiones".	Un leve ruido ocasional de "cascabeleo" o "explosiones" si la carga es pesada no debe ser causa de preocupación. No obstante, si tal cascabeleo o explosiones ocurren con una carga normal a velocidad estable del motor, el problema puede ser la marca de gasolina utilizada.	Cambie a una marca diferente de gasolina, y asegúrese de que sea de un octanaje de 86 por lo menos. Si el problema continúa, comuníquese con un centro de servicio calificado.

Si el problema persiste después de probar las soluciones mencionadas arriba, comuníquese con el servicio al cliente o con un centro de servicio calificado para solicitar asistencia.

AVISO:

Como propietario equipo, usted es responsable de que se realice el mantenimiento obligatorio que se indica en esta Mantenimiento. Le recomendamos que guarde todos los comprobantes relacionados con el mantenimiento de su equipo. Negligencia o falta del mantenimiento indicado puede aumentar las emisiones, reducir la eficiencia del combustible, perjudicar el funcionamiento, provocar daños irreversibles al motor y anulará su garantía.

Aproveche al máximo su compra! Dirijase a www.ryobitools.com y registre en línea su nueva herramienta. En caso de tener dudas sobre el funcionamiento o mantenimiento de su producto, llame al, 1-800-860-4050.