



A102EM211

21 Degree Extended Magazine

For use with Ryobi PBL345 Full Round Head Framing Nailer only.

These instructions are for replacing the stock magazine included with the PBL345 Full Round Head Framing Nailer. For complete operating instructions, including instructions for loading and unloading the magazine, refer to the PBL345 Operator's Manual.

WARNING:

To reduce the risk of injury, user must read and understand the operator's manual for their nailer and this instruction sheet. Always wear eye protection marked to comply with ANSI Z87.1. Ensure compatibility and fit before using this accessory. Do not use this accessory if a part is damaged or missing.

WARNING:

Always remove battery pack from the tool when you are assembling parts, making adjustments, cleaning, or when not in use. Removing battery pack will prevent accidental starting that could cause serious personal injury.

INSTALLING THE EXTENDED MAGAZINE

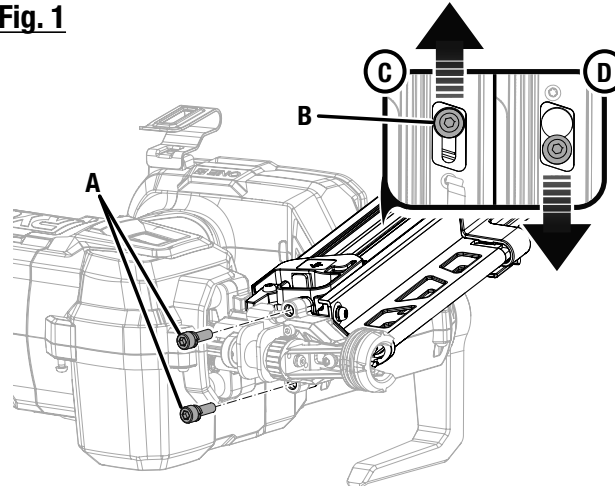
See Figures 1 - 4.

The load capacity of the stock magazine included with the PBL345 Framing Nailer is 33 nails. The A102EM211 extended magazine can hold up to 61 nails reducing the need to reload during extended periods of use.

- Remove battery pack and remove nails from the tool.
- Lay the tool on its side with the magazine facing up.
- Using the 4 mm hex key included with the nailer, loosen but **do not remove** the two front screws in the workpiece contact assembly and the slide screw on the side of the nailer.
- Slide the magazine away from the workpiece contact assembly until the head of the slide screw is inside the wide portion of the magazine bracket.
- Remove the magazine.
- Place the extended magazine's bracket over the screw on the side of the nailer.

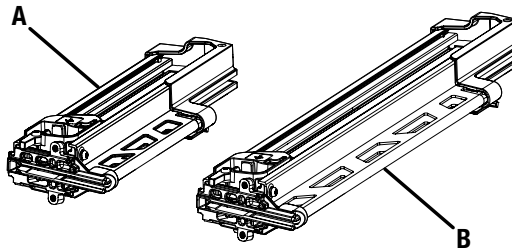
- Slide the extended magazine toward the workpiece contact assembly until the head of the slide screw is inside the narrow portion of the magazine bracket.
- Align the holes at the front of the extended magazine with the screws in the workpiece contact assembly.
- Tighten the front screws first and then the slide screw to secure the magazine in place. Do not overtighten.
- To reinstall the stock magazine included with the PBL345 Framing Nailer, reverse the above steps.

Fig. 1



- A - Front screws (vis avant, tornillo delantero)
- B - Slide screw (vis coulissante, tornillo lateral)
- C - To remove (pour retirer, para desmontar)
- D - To secure (pour verrouiller, para asegurar)

Fig. 2



- A - Stock magazine included with PBL345 nailer (magasin de stock fourni avec la cloueuse à charpente PBL345, cargador original incluido con la clavadora para marcos PBL345)
- B - Extended magazine (magasin étendu, cargador extendido)

TTI CONSUMER POWER TOOLS, INC.

P.O. Box 1288, Anderson, SC 29622

Phone 1-800-525-2579

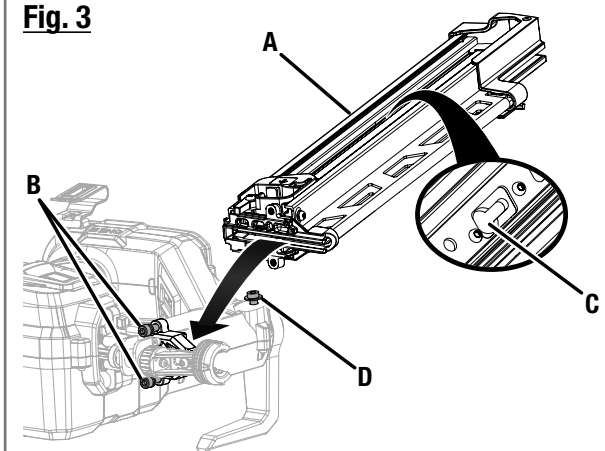
États-Unis, Téléphone 1-800-525-2579

USA, Teléfono 1-800-525-2579

www.ryobitools.com

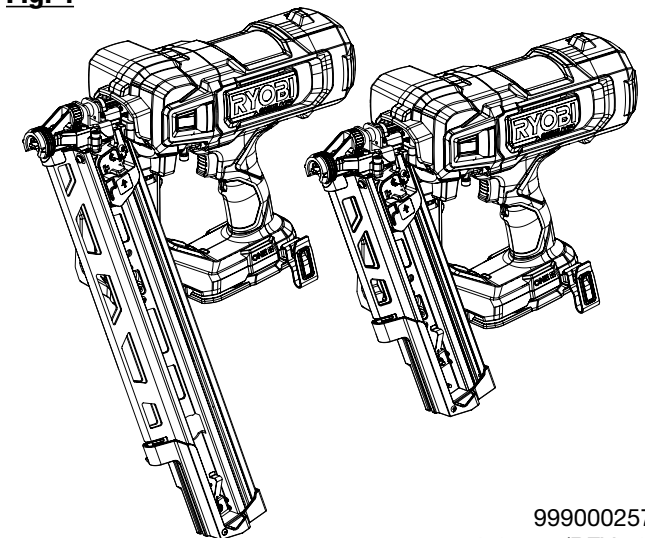
RYOBI is a registered trademark of Ryobi Limited and is used pursuant to a license granted by Ryobi Limited.

Fig. 3



- A - Extended magazine (magasin étendu, cargador extendido)
- B - Front screws (vis avant, tornillo delantero)
- C - Bracket (support, placa)
- D - Slide screw (vis coulissante, tornillo lateral)

Fig. 4



999000257
4-19-23 (REV:01)

A102EM211 - Magasin étendu à 21 degrés

À utiliser uniquement avec la cloueuse de charpentier à tête ronde PBL345 de Ryobi.

Ces instructions détaillent le remplacement du magasin de stock fourni avec la cloueuse à charpente PBL345. Pour connaître les instructions d'utilisation complètes, y compris les instructions de chargement et de déchargement du magasin, se référer au manuel de l'utilisateur PBL345.

AVERTISSEMENT :

Pour réduire les risques de blessures, l'utilisateur doit lire et veiller à bien comprendre le manuel d'utilisation du cloueuse ainsi que cette feuille d'instruction. Toujours porter une protection oculaire certifiée conforme à la norme ANSI Z87.1. S'assurer que l'accessoire est compatible et qu'il est bien installé avant de l'utiliser. Ne pas utiliser cet accessoire si des pièces sont endommagées ou manquantes.

AVERTISSEMENT :

Toujours retirer la pile de l'outil au moment d'assembler des pièces, d'effectuer des réglages et de procéder au nettoyage, ou lorsque l'outil n'est pas utilisé. Le fait de retirer la pile permet d'empêcher un démarrage accidentel pouvant entraîner des blessures graves.

INSTALLATION DU MAGASIN ÉTENDU

Voir les figures 1 à 4.

Le magasin de stock fourni avec la cloueuse à charpente PBL345 a une capacité de charge de 33 clous. Le magasin étendu A102EM211 peut contenir jusqu'à 61 clous, afin de réduire le nombre de recharges pendant une utilisation prolongée.

- Retirer le bloc-piles et enlever les clous de l'outil.
- Allonger l'outil sur son côté en orientant le magasin vers le haut.
- À l'aide de la clé hexagonale de 4 mm fournie avec la cloueuse, desserrer, **sans retirer**, les deux vis avant se trouvant dans l'ensemble de contact avec la pièce de travail et la vis coulissante située sur le côté de la cloueuse.
- Glisser le magasin loin de l'ensemble de contact avec la pièce de travail jusqu'à ce que la tête de la vis coulissante se trouve dans la partie large du support du magasin.
- Retirer le magasin.
- Placer le support du magasin étendu sur la vis située sur le côté de la cloueuse.
- Glisser le magasin étendu vers l'ensemble de contact avec la pièce de travail jusqu'à ce que la tête de la vis coulissante se trouve dans la partie étroite du support du magasin.
- Aligner les trous à l'avant du magasin étendu sur les vis de l'ensemble de contact avec la pièce à travailler.
- Serrer les vis avant en premier, puis la vis coulissante pour sécuriser le magasin en place. Ne pas trop serrer.
- Pour réinstaller le magasin de stock fourni avec la cloueuse à charpente PBL345, effectuer les étapes ci-dessus en sens inverse.

A102EM211 - Cargador extendido en 21 grados

Solo para usar con la clavadora deentramar de cabeza redonda Ryobi PBL345.

Estas instrucciones son para reemplazar el cargador original incluido con la clavadora para marcos PBL345. Para obtener instrucciones de funcionamiento completas, incluidas las instrucciones para cargar y descargar el cargador, consulte el Manual del operador de PBL345.

ADVERTENCIA:

Para reducir el riesgo de lesiones, el usuario debe leer y comprender el manual del operador de la clavadora y esta hoja de instrucciones. Siempre utilice la protección ocular con la marca de cumplimiento de la norma Z87.1. Asegúrese de que sea compatible con el accesorio antes de utilizarlo. No use este accesorio si está dañado o si falta alguna pieza.

ADVERTENCIA:

Siempre retire el paquete de baterías de la herramienta cuando esté ensamblando partes, realizando ajustes, limpiando o cuando ésta no esté en uso. Retirando el paquete de baterías se evita arrancar accidentalmente la unidad, lo cual puede causar lesiones serias.

INSTALACIÓN DEL CARGADOR EXTENDIDO

Vea las figuras 1 a 4.

La capacidad de carga del cargador original incluido con la clavadora para marcos PBL345 es de 33 clavos. El cargador extendido A102EM211 puede contener hasta 61 clavos, lo que reduce la necesidad de recargarlo durante períodos prolongados de uso.

- Retire el paquete de baterías y retire los clavos de la herramienta.
- Coloque la herramienta de costado con el cargador hacia arriba.
- Con la llave hexagonal de 4 mm incluida con la clavadora, afloje **sin quitar** los dos tornillos delantero en el conjunto de contacto de la pieza de trabajo y el tornillo lateral del costado de la clavadora.
- Deslice el cargador alejándolo del conjunto de contacto de la pieza de trabajo hasta que la cabeza del tornillo lateral esté dentro de la parte ancha del soporte del cargador.
- Retire el cargador.
- Coloque el soporte del cargador extendido sobre el tornillo en el costado de la clavadora.
- Deslice el cargador extendido hacia el conjunto de contacto de la pieza de trabajo hasta que la cabeza del tornillo lateral esté dentro de la parte estrecha del soporte del cargador.
- Alinee los orificios de la parte delantera del cargador extendido con los tornillos del conjunto de contacto de la pieza de trabajo.
- Ajuste los tornillos delanteros primero y luego el tornillo lateral para asegurar el cargador. No ajuste de forma excesiva.
- Para volver a instalar el cargador original incluido con la clavadora para marcos PBL345, invierta los pasos anteriores.